

REPORTE DE SITUACION EMERGENCIA Y DESASTRES EN BOLIVIA N° 12/09 DENGUE

FECHA DEL INFORME: 6 de marzo de 2009

1. Antecedentes:

El Ministerio de Salud, reportó casos de dengue clásico desde noviembre del 2008 con un incremento importante desde enero del 2009.

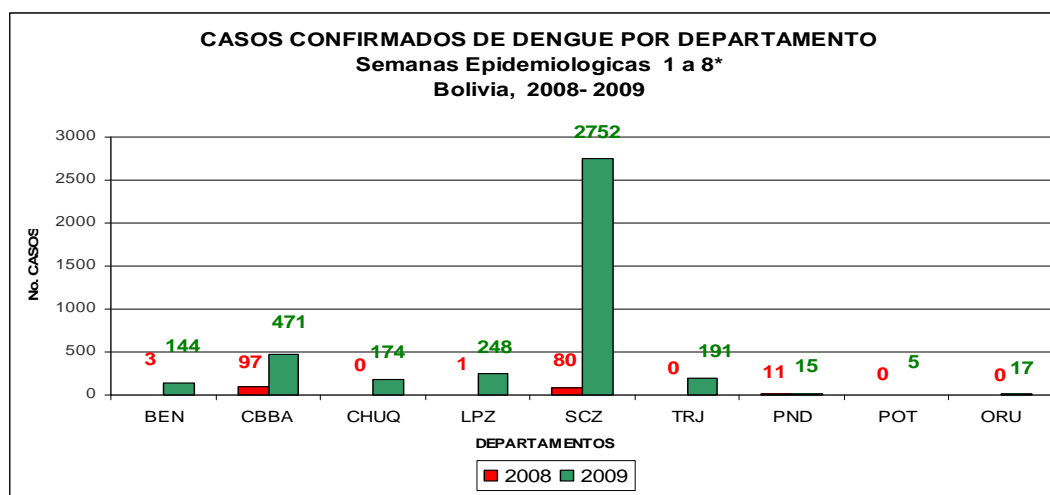
En la tabla 1, se expresa la relación de casos de dengue hasta el 4 de marzo de 2009 con años anteriores.

Tabla 1: Notificación de casos según tipo de diagnóstico y año

AÑOS	CASOS DE DENGUE CLASICO	CASOS CONFIRMADOS LABORATORIO	CASOS DE DENGUE HEMORRAGICO
2004	7390	682	13
2005	5213	618	10
2006	2555	559	20
2007	7332	2186	12
2008	6452	2159	11
2009 (a la fecha)	39187	4154	108

Fuente: Unidad de epidemiología (M S y D, 2008)

En el siguiente gráfico se establece la notificación de casos de dengue durante el 2008 y 2009 en el mismo período de tiempo por departamentos, hasta la semana **epidemiológica 8**



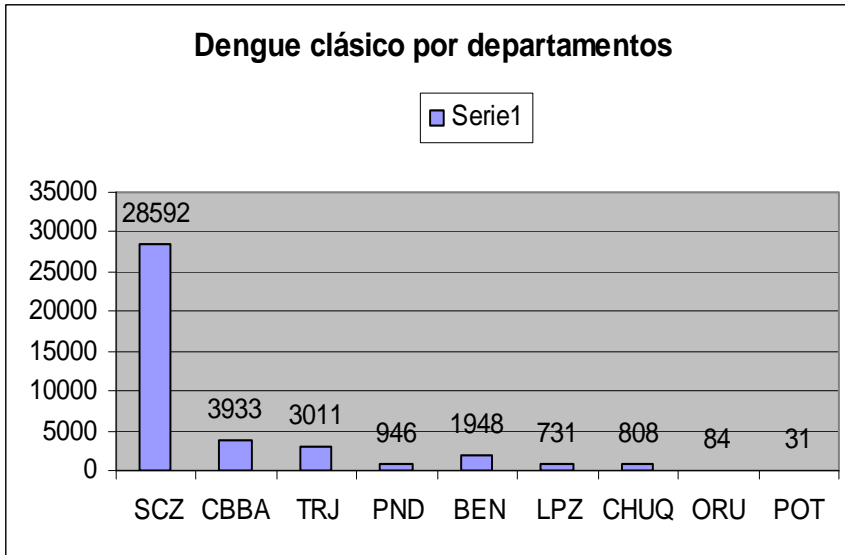
Ben: Beni, Cbba: Cochabamba, Chuq: Chuquisaca, Lpz: La Paz, Scz: Santa Cruz, Trj: Tarija, Pnd: Pando, Pot: Potosí, Oru: Oruro
FUENTE: Unidad de Epidemiología

El 3 de febrero de 2009, el Gobierno de Bolivia promulgó el decreto de emergencia de carácter nacional por epidemia de dengue y zona de emergencia sujeta a control sanitario en todo el territorio nacional (decreto N° 29892).



2. Situación Epidemiológica actual:

Información recibida del área de epidemiología, Sistema Nacional de Información en Salud-VE del Ministerio de Salud y Deportes, a las 19:00 del 5 de marzo, reporta que a esta fecha hay un total **acumulado** de 40.084 casos sospechosos de Dengue Clásico en los nueve departamentos del país. Confirmados por laboratorio 4361 casos.



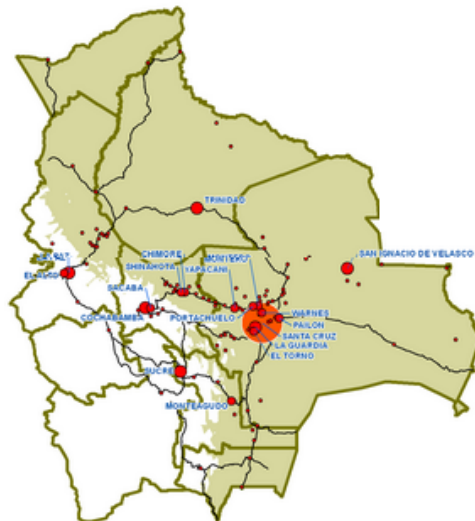
FUENTE: Unidad de Epidemiología

En el cuadro se expone los casos de dengue clásico por departamento a la fecha. En Santa Cruz se han presentado 28592 casos que representan el 71% con relación al país. Este departamento tiene una población de 2.029.471 habitantes, el 74% de los casos se reportan en la ciudad de Santa Cruz y el 26% a las provincias del departamento.

El 28% de los casos de dengue clásico son reportados por los restantes 8 departamentos que conforman el país.

En los Departamentos de Oruro y Potosí, los casos son importados de otros departamentos endémicos de dengue. En el departamento de La Paz (Ciudad y El Alto), los casos son importados del norte de La Paz y otras ciudades endémicas.

LOCALIDADES AFECTADAS POR CASOS DE DENGUE CLASICO (EN AREA ENDEMIKA),
Y LOCALIDADES CON CASOS IMPORTADOS (AREA NO ENDEMIKA)
PERIODO ENERO - FEBRERO DEL 2009



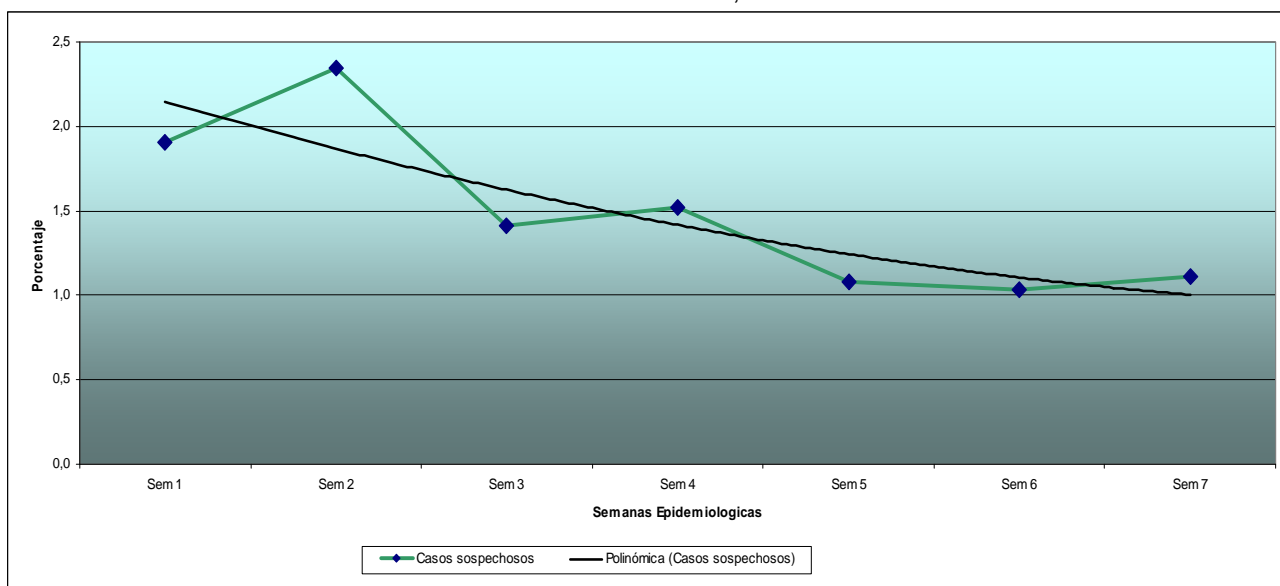
Fuente: Unidad de Epidemiología MSD

Los casos sospechosos de dengue hemorrágico a la fecha son 108, el mayor porcentaje corresponde al departamento de Santa Cruz. Fallecieron 21 personas con sospecha de dengue hemorrágico, con una tasa de letalidad para dengue hemorrágico del 19 % en todo el país.

En Santa Cruz y el resto de los departamentos con dengue se está realizando búsqueda activa de casos.

La siguiente gráfica nos muestra la razón de crecimiento semanal de casos de dengue, analizando la velocidad de crecimiento de casos en relación a la semana anterior y como un indicador que nos permite juzgar si las acciones implementadas está ayudando a disminuir la enfermedad. A nivel nacional, se observa una tendencia decreciente en la semana epidemiológica 6 y un leve ascenso en relación a la semana epidemiológica 7 en la razón de crecimiento semanal de casos.

Razón de velocidad de crecimiento de casos de dengue
Bolivia – Enero – Febrero, 2009



FUENTE: Unidad de Epidemiología

La Unidad de Epidemiología del Ministerio de Salud, sobre la base de la información disponible y comportamiento de la enfermedad se estima que el número de casos sospechosos podría llegar a 50.000.

3. Respuesta:

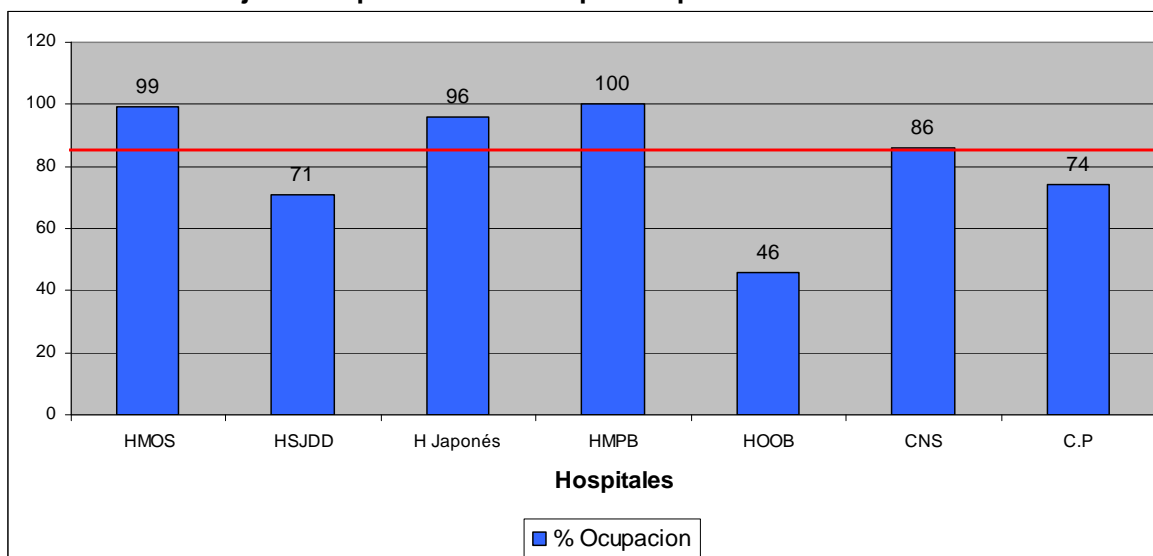
El Ministerio de Salud y Deportes y los Servicios Departamentales de Salud son los responsables de responder a la emergencia por dengue, sobre la base de la estrategia integrada del dengue:

Atención al paciente:

En los diferentes centros de salud y hospitales de los nueve departamentos se atiende a los pacientes que acuden por síndrome febril.

Existe al momento disponibilidad de camas para la hospitalización en las unidades de salud. En Santa Cruz hay una ocupación promedio de 86% de las camas en 7 hospitales.

Porcentaje de ocupación de camas por hospitales de la ciudad de Santa Cruz



FUENTE: Unidad de Epidemiología

El Ministro de Salud indicó que a la fecha se cuenta medicinas e insumos para cubrir las necesidades de los pacientes con dengue en los centros de salud.

El personal de los centros de salud y hospitales en Santa Cruz está capacitado para atender a los pacientes con dengue.

El Ministerio de Salud elaboró la guía de manejo clínico del dengue y la norma nacional de referencia y contrarreferencia.

Control integral del vector:

En todas las zonas del país donde se tiene presencia del dengue y principalmente en Santa Cruz se continúa con las campañas del control integral del vector con las siguientes acciones:

- Recojo de inservibles.
- Eliminación de larvas (mediante el uso de larvicida)
- Fumigado espacial en el interior de la vivienda
- Rociado espacial en el exterior de la viviendas con equipo montado en vehículo.

En Santa Cruz se realizó la encuesta entomológica posterior a las intervenciones de fumigación y abatización, en los distritos 7 y 8 reportando un grado de infestación del 37 % y 48 % respectivamente, que son cifras altas.

El día sábado 7 de marzo en Santa Cruz se tiene una jornada de limpieza con suspensión de actividades para que la población pueda realizarla en sus hogares, además se contará con la

colaboración de militares, estudiantes de colegio y universidades, donde se espera la participación de aproximadamente 300.000 personas de las diferentes instituciones, a fin de crear un cerco epidemiológico.

El Ministerio de Salud cuenta con un cronograma para realizar campañas similares en el resto de los departamentos, que se ejecutarán en el transcurso de los próximos días

Laboratorio:

El CENETROP es el laboratorio de referencia (Santa Cruz) para el análisis de las muestras a nivel nacional, al momento tiene una limitación en su accionar por la escasez de reactivos. El Ministerio de Salud gestionó reactivos desde otros laboratorios y se realizaron compras emergentes. Adicionalmente existe el ofrecimiento de la entrega de 1000 pruebas rápidas de diagnóstico. Además el Ministerio desarrolla una estrategia para desconcentrar al CENETROP con el apoyo de laboratorios en La Paz y otras ciudades.

Comunicación Social:

La estrategia de comunicación está destinada a cambiar la conducta de la población con relación a los factores de riesgo de la enfermedad: eliminación de criaderos en sus viviendas, colaboración con los equipos de fumigación, uso de ropa adecuada entre otras. Para ésto se desarrolla una campaña por medios de comunicación masiva, trípticos, afiches y boletines.

En Santa Cruz el COE Departamental cuenta con una comisión de comunicación y un plan estratégico de comunicación social.

Mecanismos de articulación:

En Santa Cruz el COE Departamental coordina todas las actividades relacionadas al dengue, conformó 7 comisiones de trabajo, es la instancia que concentra, analiza y toma decisiones.

También están funcionando los COE Departamentales de Cochabamba, Pando y Beni.

El COE Nacional se reunió el día jueves 5 de marzo donde se expuso la situación actual del dengue, las acciones que desarrolla el Ministerio para la respuesta y las necesidades. A esta cita acudieron representantes de los Ministerios, Agencias de Naciones Unidas, ONGs, Representaciones diplomáticas de países, etc. Las necesidades e información de la reunión está referida en el presente informe.

El Grupo UNETE realizará una reunión ampliada con ONGs y Cooperación para coordinar acciones en los próximos días.

Donaciones y actividades que cumplen otras instituciones:

El Ministerio de Salud en la reunión del COE Nacional del 5 de marzo de 2009 expuso la colaboración recibida hasta esa fecha, que se resume en el siguiente cuadro:

CUADRO DE DONACIONES

País	CONTROL DEL VECTOR			ATENCIÓN AL PACIENTE		
	Larvicidas	Piretroide	Equipos de fumigación	Medicamentos	Insumos	Laboratorio
Cuba	Abate 510 kg	Cipermetrina 500 lt				
Venezuela	Abate 5000 kg		Motomochilas 100 Termonebulizadores 40	Lactato Ringer 7612		
Paraguay	Abate 600 kg	Permetrina	Motomochilas 50			
Colombia	BTI 2721 kg	Lambdacialotrina 935 kg	Máquina pesada 1		Macrogotos 300 u Cateter EV 100.000 u Guantes descartables 50.000 u	
Argentina	Abate 5000 kg	Piretroide 3000 lt		Paracetamol 80.000 comp Paracetamol 20.000 frs	Equipos venoclisis 400 u	
Perú				Soluciones 120 u Paracetamol 200 frs paracetamol 100.000 comp		
Brasil	Abate 10.000 kg					Kits diagnóstico \$ 35.000
Japón			Termonebulizadores 30			
Francia			Termonebulizadores 25			Kits diagnóstico 1000 u
USAID			Termonebulizadores 5			
Mormones				Paracetamol 30.000 comp *Solucion salina 8.500 *Lactato ringer 8.000 SRO 40.000 sob	Equipo de venoclisis 8.000 u Aguja mariposa 8.000 u	
Visión Mundial				**Varios	** Varios	
LAFAR				Paracetamol 10.000 comp		
TOTALES***	Abate 21.110 kg BTI 2721 kg		Motomochilas 150 Termonebulizadores 100 Máquina pesada 1	Paracetamol 120.000 comp		

Brasil donó 300.000 velas repelentes

Cuba movilizó a 650 médicos y 5 técnicos epidemiólogos

China entregó 300.000 us\$

* Cifras aproximadas

** Medicamentos e insumos varios entregados en un container

*** Corresponden a algunos items.

4. Acciones de OPS/OMS:

La OPS/OMS ejecuta un plan de acción apoyando al Ministerio de Salud y Servicios Departamentales de Salud en la estrategia integral del dengue:

Desde el inicio de la emergencia se han desplazado 12 técnicos al terreno (Santa Cruz, La Paz, Trinidad y Cochabamba) para cumplir las siguientes acciones:

- Epidemiología: Colaborar en el análisis clínico de la casos, elaboración de informes epidemiológicos.
- Manejo clínico del paciente: se realiza cursos rápidos de actualización para el personal de salud en hospitales y otras instituciones e Santa Cruz.
- Control de vectores: Se capacitó en la elaboración y análisis de la encuesta entomológica en Santa Cruz.
- Comunicación Social: Se apoyó en la formulación de una estrategia de comunicación del COE departamental. Se apoya en la reimpresión de material informativo.
- Sala de situación: Se encuentran en el país dos expertos argentinos contratados por OPS/OMS, que vienen apoyando el fortalecimiento de las salas de situación de Santa Cruz y ministerio de salud, a fin de optimizar, el manejo de la información y la toma de decisiones.

Comunicación: OPS/OMS apoya la consolidación de una estrategia de comunicación e información sobre el dengue, con un enfoque de comunicación de riesgo, consensuada con los actores involucrados en este tema. El apoyo lo realiza con un grupo de especialistas en comunicación de la Universidad Católica Boliviana SECRAD (Servicio de capacitación en radio y televisión para el desarrollo unidad regional La Paz

La OPS/OMS ha desarrollado un portal WEB con información sobre el dengue, que contiene: información técnica, publico en general, preguntas y respuesta sobre la enfermedad, materiales comunicacionales o comunicación (cuñas radiales, vídeos, trípticos, afiches), una central de noticias nacionales, literatura científica y técnica y respaldo institucional y legal la cual se actualiza de manera permanente, a la página puede accederse con la siguiente información:

<http://www.ops.org.bo/et/dengue/>

Coordinación: OPS/OMS a través del UNETE convoca a reuniones ampliadas con la presencia de instituciones de cooperación, ONGs, Ministerio de Salud y Deportes, Cruz Roja y Defensa Civil. En estas se expone la situación del dengue, las acciones que realizan y la coordinación para mejorar los resultados.

Gestión de recursos: OPS/OMS a través del Programa de emergencia y desastres gestiona recursos con diferentes donantes, para apoyar las acciones del plan de contingencia del Ministerio de Salud y Deportes. Fondos se gestión AECID, Sede central, Cooperación Italiana y ECHO.

5. Necesidades.

El Ministerio de Salud durante la reunión del 5 de marzo expuso algunas necesidades para cubrir el plan de contingencia contra el dengue. En la reunión estuvieron presente diferentes embajadas y agencias de cooperación que al momento están realizando gestiones para cubrir las:

NECESIDADES IDENTIFICADAS POR EL MINISTERIO DE SALUD (5 de marzo de 2009)

Equipos	Requerimiento total	Existentes	Requerimiento actual
Termonebulizador	525	275	250
Maquina pesada	23	12	10

Insumos	Requerimiento total	Existentes	Requerimiento actual
Lambdacialotrina 5%	21280	16.280	5.000
Pruebas rápidas diagnóstico de dengue	4.600		4.600

6. Fuente de Información:

Ministerio de Salud y Deportes
Servicios Departamentales de Salud
OPS/OMS Bolivia