

**REPORTE DE SITUACION EMERGENCIA Y DESASTRES EN BOLIVIA N° 11/09  
DENGUE  
FECHA DEL INFORME: 4 de marzo 2009**

**1. Antecedentes:**

El Ministerio de Salud, reportó casos de dengue clásico desde noviembre del 2008 con un incremento importante desde enero del 2009.

Tabla 1: Notificación de casos según tipo de diagnóstico y año

AÑOS	CASOS DE DENGUE CLASICO	CASOS CONFIRMADOS LABORATORIO	CASOS DE DENGUE HEMORRAGICO
2004	7390	682	13
2005	5213	618	10
2006	2555	559	20
2007	7332	2186	12
2008	6452	2159	11
2009 (a la fecha)	36758	4017	108

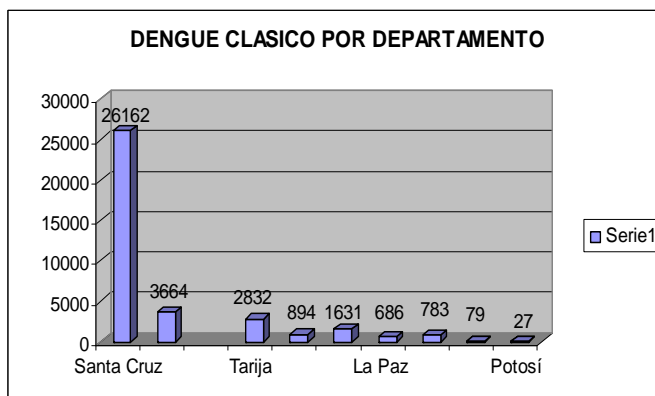
Fuente: Unidad de epidemiología (M S y D, 2008)

El 3 de febrero del 2009, el Gobierno de Bolivia promulgó el decreto de emergencia de carácter nacional por epidemia de dengue y zona de emergencia sujeta a control sanitario en todo el territorio nacional (decreto N° 29892).

**2. Situación Epidemiológica actual:**

Información recibida del Área de epidemiología, Sistema Nacional de Información en Salud-VE del Ministerio de Salud y Deportes, a las 19:00 del 3 de marzo, reporta que a esta fecha hay un total **acumulado** de 36.758 casos sospechosos de Dengue Clásico en los nueve departamentos del país. Confirmados por laboratorio 4017 casos.

En el cuadro se expone los casos de dengue clásico por departamento a la fecha. En Santa Cruz se han presentado 26162 casos que representan el 72% con relación al país. Este departamento tiene una población de 2.029.471 habitantes, el 74% de los casos se reportan en la ciudad de Santa Cruz y el 26% a las provincias del departamento.

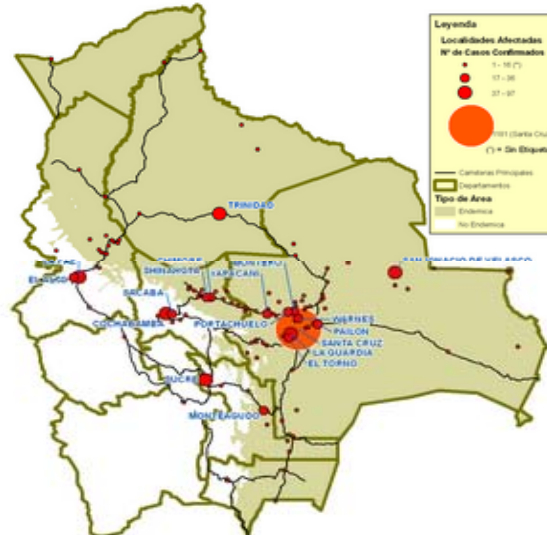


El 28% de los casos de dengue clásico son reportados por los restantes 8 departamentos que conforman el país.

En los Departamentos de Oruro y Potosí, los casos son importados de otros departamentos endémicos de dengue. En el departamento de La Paz (Ciudad y El Alto), los casos son importados del norte de La Paz y otras ciudades endémicas.



LOCALIDADES AFECTADAS POR CASOS DE DENGUE CLÁSICO (EN ÁREA ENDEMICA),  
Y LOCALIDADES CON CASOS IMPORTADOS (ÁREA NO ENDEMICA)  
PERIODO ENERO - FEBRERO DEL 2009



Fuente: Unidad de Epidemiología MSD

Los casos sospechosos de dengue hemorrágico a la fecha son 108, el mayor porcentaje corresponde al departamento de Santa Cruz. Fallecieron 20 personas con sospecha de dengue hemorrágico, con una tasa de letalidad para dengue hemorrágico del 19 % en todo el país.

Los casos sospechosos de dengue que se vienen presentando desde el mes de enero a la octava semana epidemiológica muestran una tendencia descendente, a pesar de ello según la Unidad de Epidemiología del Ministerio de Salud, sobre la base de la información disponible y comportamiento de la enfermedad se estima que el número de casos sospechosos podría llegar a 50.000.

### 3. Respuesta:

El Ministerio de Salud y Deportes y los Servicios Departamentales de Salud son los responsables de responder a la emergencia por dengue, sobre la base de la estrategia integrada del dengue:

#### **Atención al paciente:**

En los diferentes centros de salud y hospitales de los nueve departamentos se atiende a los pacientes que acuden a ellos. Por el dengue hay 7% una ocupación de camas hospitalarias como promedio.

Los servicios de emergencia de los hospitales de Santa Cruz se encuentran saturados por que la población acude de preferencia a estos y no a los de primer nivel.



El Ministerio de Salud y Deportes saco una resolución ministerial donde instruye que la atención de los pacientes por dengue es gratuita, garantizando el acceso a medicamentos e insumos.

En Santa Cruz se cuenta con un comité científico para el análisis de los casos sospechosos de dengue hemorrágico.

El personal de los centros de salud y hospitales en Santa Cruz está capacitado para atender a los pacientes con dengue y se actualiza una Guía de Manejo Clínico del Dengue.

#### **Control integral del vector:**

En todas las zonas del país donde se tiene presencia del dengue y principalmente en Santa Cruz se continúa con las campañas de eliminación de larvas (abatización) y de criaderos, fumigaciones de acuerdo al cronograma establecido por las respectivos SEDES.

En Santa Cruz se realizó la encuesta entomológica posterior a las intervenciones de fumigación y abatización, en los distritos 7 y 8 reportando un grado de infestación del 37 % y 48 % respectivamente, que son cifras altas.

El día sábado 7 de marzo en Santa Cruz se tiene una jornada de limpieza con suspensión de actividades para que la población pueda realizarla en sus hogares, además se contará con la colaboración de militares, estudiantes de colegio y universidades.

#### **Laboratorio:**

El CENETROP es el laboratorio de referencia (Santa Cruz) para el análisis de las muestras a nivel nacional, al momento tiene una limitación en su accionar por falta de reactivos.

#### **Comunicación Social:**

La estrategia de comunicación esta destinada a cambiar la conducta de la población con relación a los factores de riesgo de la enfermedad: Eliminación de criaderos en sus viviendas, colaboración con los equipos de fumigación, uso de ropa adecuada entre otras. Para esto se esta desarrollando una campaña por medios de comunicación masiva, trípticos, afiches y boletines.

En Santa Cruz el COE Departamental cuenta con una comisión de comunicación y un plan estratégico de comunicación social.

#### **Mecanismos de articulación:**

En Santa Cruz el COE Departamental esta coordinando todas las actividades relacionadas al dengue, conformó 7 comisiones de trabajo, es la instancia que concentra, analiza y toma decisiones.

También están funcionando los COE Departamentales de Cochabamba, Pando y Beni.

El COE Nacional se reunirá el día jueves 5 de marzo para analizar la situación del Dengue en Bolivia.

El Grupo UNETE realizará una reunión ampliada con ONGs y Cooperación para coordinar acciones.



#### **Acción de otras instituciones:**

En Santa Cruz se encuentran médicos cubanos y venezolanos apoyando la atención de pacientes, control entomológico y control vectorial.

VISION MUNDIAL, la Responsable de Desastres informó que su institución donó al Ministerio de Salud un container con medicamentos e insumos de los cuales un 50% están destinados a Santa Cruz y el resto a los otros departamentos.

Cruz Roja Boliviana presentó un DREF a la Federación Internacional de Cruz Roja para cubrir insumos, equipamiento y capacitación comunitaria, los lugares a intervenir serían en Beni, Cochabamba y Santa Cruz y otro proyecto a la Cruz Roja Alemana de duración de un año.

#### **4. Acciones de OPS/OMS:**

La OPS/OMS ejecuta un plan de acción apoyando al Ministerio de Salud y Servicios Departamentales de Salud en la estrategia integral del dengue:

Desde el inicio de la emergencia se han desplazado 12 técnicos al terreno (Santa Cruz, La Paz, Trinidad y Cochabamba) para cumplir las siguientes acciones:

- Epidemiología: Colaborar en el análisis clínico de los casos, elaboración de informes epidemiológicos y manejo de la sala de situación.
- Manejo clínico del paciente: se realiza cursos rápidos de actualización para el personal de salud en hospitales y otras instituciones en Santa Cruz.
- Control de vectores: Se capacitó en la elaboración y análisis de la encuesta entomológica en Santa Cruz.
- Comunicación Social: Se apoyó en la formulación de una estrategia de comunicación del COE departamental. Se apoya en la reimpresión de material informativo.

Comunicación: OPS/OMS está apoyando en la consolidación de una estrategia de comunicación e información sobre el dengue, con un enfoque de comunicación de riesgo, consensuada con los actores involucrados en este tema. El apoyo lo realiza con un grupo de especialistas en comunicación de la Universidad Católica Boliviana SECRAD (Servicio de capacitación en radio y televisión para el desarrollo unidad regional La Paz)

La OPS/OMS ha desarrollado un portal WEB con información sobre el dengue, que contiene: información técnica, público en general, preguntas y respuesta sobre la enfermedad, materiales comunicacionales o comunicación (cuñas radiales, vídeos, trípticos, afiches), una central de noticias nacionales, literatura científica y técnica y respaldo institucional y legal la cual se actualiza de manera permanente, a la página puede accederse con la siguiente información

<http://www.ops.org.bo/et/dengue/>

Coordinación: OPS/OMS a través del UNETE convoca a reuniones ampliadas con la presencia de instituciones de cooperación, ONGs, Ministerio de Salud y Deportes, Cruz Roja y Defensa Civil. En estas se expone la situación del dengue, las acciones que realizan y la coordinación para mejorar los resultados.

Gestión de recursos: OPS/OMS a través del Programa de emergencia y desastres gestiona recursos con diferentes donantes, para apoyar las acciones del plan de contingencia del Ministerio de Salud y Deportes. Fondos se gestión AECID, Sede central, Cooperación Italiana y ECHO.

## **5. Necesidades.**

El Ministerio de Salud está elaborando un consolidado de las necesidades de los departamentos que será expuesto el día 5 de Marzo en la reunión del COE nacional convocado por Defensa Civil.

## **6. Fuente de Información:**

Ministerio de Salud y Deportes  
Servicios Departamentales de Salud  
OPS/OMS Bolivia